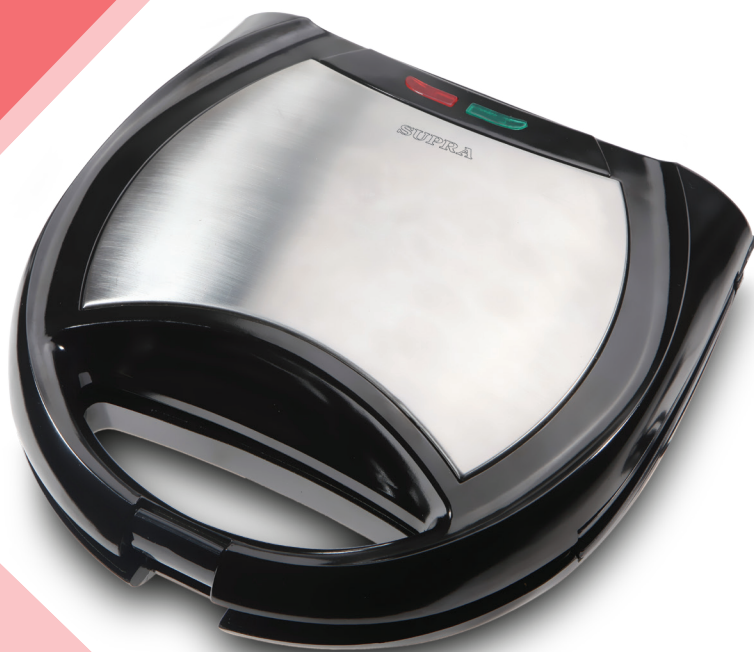


SUPRA

Руководство по эксплуатации

Вафельница / орешница /
Сэндвичница / гриль
WIS-444



Уважаемый покупатель!

Благодарим Вас за приобретение вафельницы SUPRA. Мы рады предложить Вам изделия, разработанные и изготовленные в соответствии с высокими требованиями к качеству, функциональности и дизайну. Мы уверены, что Вы будете довольны приобретением изделия от нашей фирмы.

Перед началом эксплуатации прибора внимательно прочитайте данное руководство, в котором содержится важная информация, касающаяся Вашей безопасности, а также рекомендации по правильному использованию прибора и уходу за ним.

Позаботьтесь о сохранности настоящего Руководства, используйте его в качестве справочного материала при дальнейшем использовании прибора.

СОДЕРЖАНИЕ

Меры безопасности.....	3
Подготовка к эксплуатации.....	4
Устройство прибора.....	5
Замена нагревательных поверхностей.....	5
Эксплуатация прибора.....	6
Чистка и уход.....	6
Безопасная утилизация.....	7
Технические характеристики.....	7

МЕРЫ БЕЗОПАСНОСТИ И ПРЕДОСТОРОЖНОСТИ

Внимательно прочитайте и соблюдайте инструкции по безопасности использования электрического прибора.

1. Прибор предназначен только для бытового применения. Не используйте прибор на улице.
2. Вафельница предназначена для приготовления вафель, бутербродов и других продуктов. Запрещается использовать ее не по прямому назначению.
3. До начала работы убедитесь, что характеристики вашей электросети соответствуют указанным на маркировке изделия.
4. Розетка, к которой вы подключаете прибор, должна иметь заземление.
5. Запрещается использовать неисправный прибор, в том числе с поврежденным сетевым шнуром или вилкой. Если поврежден сетевой шнур, для его замены обратитесь в авторизованный сервисный центр производителя.
6. Запрещается подключать прибор к таймеру или другому устройству автоматического включения/выключения.
7. Запрещается разбирать, изменять или пытаться чинить прибор самостоятельно. При необходимости починки обращайтесь к специалистам сервисного центра производителя. Неквалифицированный ремонт лишает вас права на гарантийное обслуживание.
8. Устанавливайте вафельницу на ровную и устойчивую поверхность.
9. Во избежание поражения электрическим током запрещается использовать прибор в помещениях с высокой влажностью (например, в ванной) или работать с прибором мокрыми руками.
10. Запрещается использовать прибор в помещении, где хранятся взрывоопасные вещества.
11. Выключайте устройство из сети тогда, когда оно не используется, а также во время сборки или разборки.
12. При отключении прибора от электросети не тяните за шнур или сам прибор, беритесь за вилку.
13. Перед чисткой отключите прибор от электросети и дайте ему остыть.
14. Во время работы вафельница может сильно нагреваться. Не прикасайтесь к горячим поверхностям прибора, чтобы избежать ожогов. При необходимости используйте прихватки или рукавицы.
15. Запрещается чем-либо накрывать работающую вафельницу.
16. Не допускайте, чтобы работающий прибор соприкасался с воспламеняющимися материалами, занавесками и т.п.
17. Запрещается погружать сетевой шнур, вилку или само устройство в воду или другую жидкость во избежание поражения электрическим током.
18. Запрещается оставлять работающий прибор без присмотра.
19. Храните прибор в недоступном для детей месте.
20. Не разрешайте детям использовать вафельницу без вашего присмотра. Не разрешайте детям играть с прибором.
21. Не допускайте, чтобы шнур питания свисал с края стола или соприкасался с горячими поверхностями или острыми предметами.
22. Не оставляйте вафельницу рядом с источниками тепла (электрической или газовой плитой), не ставьте его на плиту или в духовку.
23. Запрещается использование каких-либо дополнительных аксессуаров, не рекомендованных производителем.
24. Данный прибор не предназначен для использования людьми с ограниченными физическими возможностями (включая детей), а также людьми, не имеющими достаточных знаний и опыта работы с электронными приборами, если за ними не присматривают лица, ответственные за их безопасность.
25. Прибор соответствует всем стандартам по электромагнитной безопасности. При надлежащем использовании вафельница полностью безопасна.

26. Несоблюдение вышеуказанных правил безопасности может привести к возгоранию, поражению электрическим током и другим травмам, а также вызвать повреждения прибора. Производитель в таком случае не несет ответственности.

ПРИМЕЧАНИЕ:

Все рисунки в настоящем руководстве приводятся для наглядности, реальное изделие может незначительно отличаться от иллюстрации.

ПОДГОТОВКА К ЭКСПЛУАТАЦИИ

Извлеките прибор из упаковки и уберите упаковочные материалы подальше от детей. Удалите наклейки с корпуса вафельницы.

Поднимите защелку и откройте вафельницу.

Вылейте чайную ложку растительного масла на нижнюю нагревательную поверхность и распределите масло равномерно, излишки масла удалите бумажным полотенцем.

Включите прибор в электросеть, чтобы разогреть нагревательные поверхности.

Оставьте включенный прибор в закрытом состоянии, на несколько минут, чтобы избавиться от запаха.

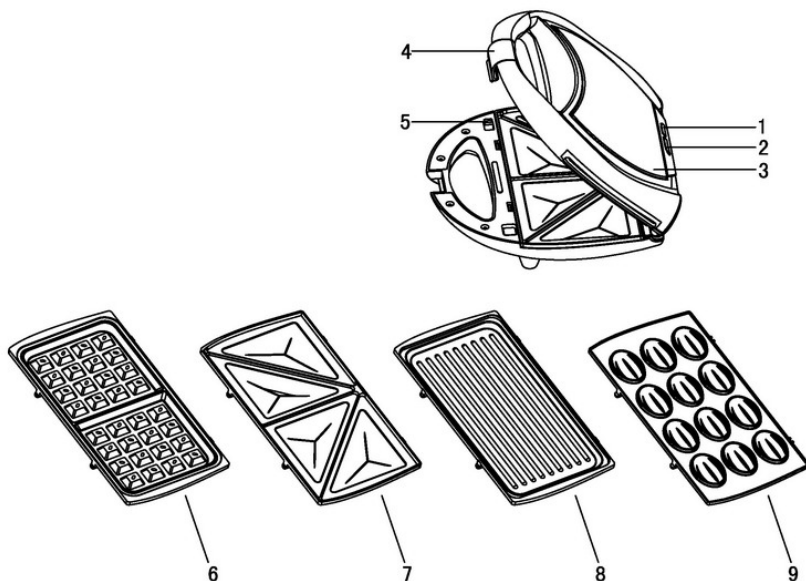
Отключите вафельницу от электросети и дайте ей остыть.

Протрите внешнюю поверхность прибора чистой слегка влажной тканью, затем вытрите насухо.

ВНИМАНИЕ:

При первом использовании возможен кратковременный выход незначительного количества дыма, т.к. с поверхностей прибора удаляется защитная смазка.

УСТРОЙСТВО ПРИБОРА



1. Красный - индикатор нагрева
2. Зеленый - индикатор готовности
3. Крышка
4. Защелка на ручке
5. Кнопка фиксации/снятия нагревательных поверхностей
6. Вставка для приготовления вафель
7. Вставка для приготовления бутербродов
8. Вставка для гриля
9. Вставка для приготовления орешков

ЭКСПЛУАТАЦИЯ ПРИБОРА

1. Слегка смажьте нагревательные поверхности небольшим количеством сливочного или растительного масла.
2. Отмотайте сетевой шнур на нужную длину и подключите вилку питания к электрической розетке. При этом загорится красный индикатор нагрева.
3. Пока вафельница разогревается, подготовьте тесто для вафель, бутерброды или другие продукты.

ВНИМАНИЕ:

Запрещается готовить на гриле продукты с высоким содержанием влаги, например бифштексы или свиные отбивные. Если во время приготовления на нагревательной поверхности для гриля накопилось много жидкости, остановите процесс приготовления и слейте жидкость! В противном случае возможно повреждение прибора.

4. Примерно через 5 минут, когда нагревательные поверхности разогреются до нужной температуры, загорится зеленый индикатор готовности.
5. Откройте вафельницу и положите подготовленные продукты на нижнюю нагревательную поверхность. Чтобы закрыть вафельницу, медленно опускайте крышку, пока не закроется защелка. Во время приготовления крышка может слегка приподниматься. Запрещается открывать крышку во время приготовления. Во время приготовления зеленый индикатор будет циклически загораться и гаснуть.
6. Продукты будут готовы примерно через 4-5 минут. При необходимости или при желании вы можете увеличивать время приготовления в зависимости от типа продуктов или ваших предпочтений.
7. Достаньте готовые продукты. При необходимости используйте деревянную или пластиковую лопатку. Запрещается использовать вилку или другие острые или металлические предметы для этих целей.
8. По окончании работы отключите прибор от электросети, подождите, пока он остынет, и проведите его чистку.

ПРИМЕЧАНИЯ:

Если вы готовите полуфабрикаты вафель или бутербродов, убедитесь, что они по размеру не превышают нагревательные поверхности. При необходимости обрежьте вафли или бутерброды.

При приготовлении полуфабрикатов вафель или бутербродов используйте сливочное масло или обычный маргарин. Для этих целей не подходят спреды с низким содержанием жира, т.к. они склонны перегреваться при невысокой температуре и образовывать темный нагар, а это может привести к прилипанию продуктов к антипригарному покрытию нагревательных поверхностей.

В отличие от обычных (самодельных) вафель и бутербродов, полуфабрикаты следует смазывать маслом снаружи.

ЧИСТКА И УХОД

После окончания работы отключите прибор от электросети и дайте ему полностью остыть.

Протрите нагревательные поверхности бумажным полотенцем, чтобы удалить жир.

Удалите остатки продуктов (например, прилипший сыр) деревянной или пластиковой лопаткой.

Для очистки нагревательных поверхностей используйте слегка влажную мягкую ткань или губку. Допустимо применение мягких моющих средств. Не используйте при чистке острые предметы и абразивные чистящие средства, чтобы не повредить антипригарное покрытие.

Протрите внешнюю поверхность чистой влажной тканью, затем вытрите насухо.

Запрещается погружать прибор, шнур питания и вилку в воду.

После чистки дайте прибору высохнуть.

Смотайте сетевой шнур и уберите прибор на хранение. Рекомендуется хранить вафельницу в оригинальной упаковке, чтобы защитить ее от пыли и влажности.

БЕЗОПАСНАЯ УТИЛИЗАЦИЯ



Ваше устройство спроектировано и изготовлено из высококачественных материалов и компонентов, которые можно утилизировать и использовать повторно.

Если товар имеет символ с зачеркнутым мусорным ящиком на колесах, это означает, что товар соответствует Европейской директиве 2002/96/ЕС.

Ознакомьтесь с местной системой раздельного сбора электрических и электронных товаров. Соблюдайте местные правила.

Утилизируйте старые устройства отдельно от бытовых отходов. Правильная утилизация вашего товара позволит предотвратить возможные отрицательные последствия для окружающей среды и человеческого здоровья.

ТЕХНИЧЕСКИЕ ХАРАКТЕРИСТИКИ

Напряжение сети: 220-240В

Частота тока: 50/60 Гц

Потребляемая мощность: 650 Вт

Габаритные размеры (ДхШхВ): ___х___х___ мм

Габаритные размеры с упаковкой (ДхШхВ): ___х___х___ мм

Вес: ___ кг

ИНФОРМАЦИЯ

О СЕРТИФИКАЦИИ

Благодарим Вас за выбор техники **SUPRA**.

Компания-производитель оставляет за собой право вносить изменения в конструкцию, дизайн и комплектацию товара без предварительного уведомления.



Производитель:

СУПРА ТЕХНОЛОДЖИС ЛИМИТЕД

КНР, Гонконг, Квинз Роуд Централ, 222, Кай Вонг
Коммерсиал Билдинг, ЛГ2/Ф., комната 2.

Сделано в КНР.

Товар сертифицирован в соответствии с законом «О защите прав потребителей».

Срок службы изделия - 3 года

Гарантийный срок - 1 год

Центральный авторизованный сервисный центр:
ООО «ВипСервис», г. Москва, пос. Мосрентген,
Институтский пр., д.2

Список сервисных центров прилагается (см. вкладыш)

Компания производитель оставляет за собой право, без предварительного уведомления, вносить изменения в список авторизованных сервисных центров, включая изменения адресов телефонов существующих. Адрес ближайшего СЦ вы можете также узнать по телефону горячей линии 8-800-100-333-1 или на сайте www.supra.ru, а так же отправив запрос на supra@supra.ru

Единая справочная служба: 8-800-100-3331,
e-mail: service@deltael.ru

Гарантийный талон

Условия гарантии

Настоящая гарантия действительна при соблюдении следующих условий: Все поля в гарантийном талоне заполнены правильно (имеются дата продажи, печать и подпись продавца, подпись покупателя).

Гарантийное обслуживание осуществляется только при предоставлении неоспоримых доказательств, подтверждающих, что гарантийный срок не истек.

1. Срок гарантии составляет 12 месяцев, но не более 24 месяцев со дня производства.
2. Гарантия включает в себя выполнение ремонтных работ и замену неисправных частей.
3. Ремонт производится в стационарной мастерской Сервисного Центра при предъявлении полностью и правильно заполненного гарантийного талона.
4. Замену Изделия или возврат денег Сервисный Центр не производит.
5. Не подлежат гарантийному ремонту Изделия с дефектами, возникшими вследствие:

- механических, тепловых и иных повреждений, возникших по причине неправильной эксплуатации, небрежного обращения или несчастного случая;
- неправильной установки или транспортировки;
- действия третьих лиц или непреодолимой силы;
- попадания внутрь корпуса прибора посторонних предметов, жидкостей, насекомых;
- повреждения животными;
- ремонта или внесенных конструктивных изменений, как самостоятельно, так и неуполномоченными лицами;
- отклонений от Государственных Технических Стандартов рабочих параметров телекоммуникационных и кабельных сетей;
- использования изделия в промышленных или коммерческих целях.

Продавец оставляет за собой право проведения технической экспертизы качества изделия в установленные законодательством сроки.

Продавец гарантирует бесплатное устранение технических неисправностей товара в течение гарантийного срока эксплуатации в случае соблюдения Покупателем вышеперечисленных правил и условий гарантийного обслуживания.

Изделие: _____	Серийный номер: _____
Модель: _____	
Версия: _____	
Дата: _____	

Изделие проверено, укомплектовано согласно инструкции, механических повреждений не имеет. Претензий нет. С условиями гарантийного обслуживания согласен.

Подпись покупателя: _____

Подпись продавца: _____

Информация о фирме-продавце: _____

МП

www.supra.ru

